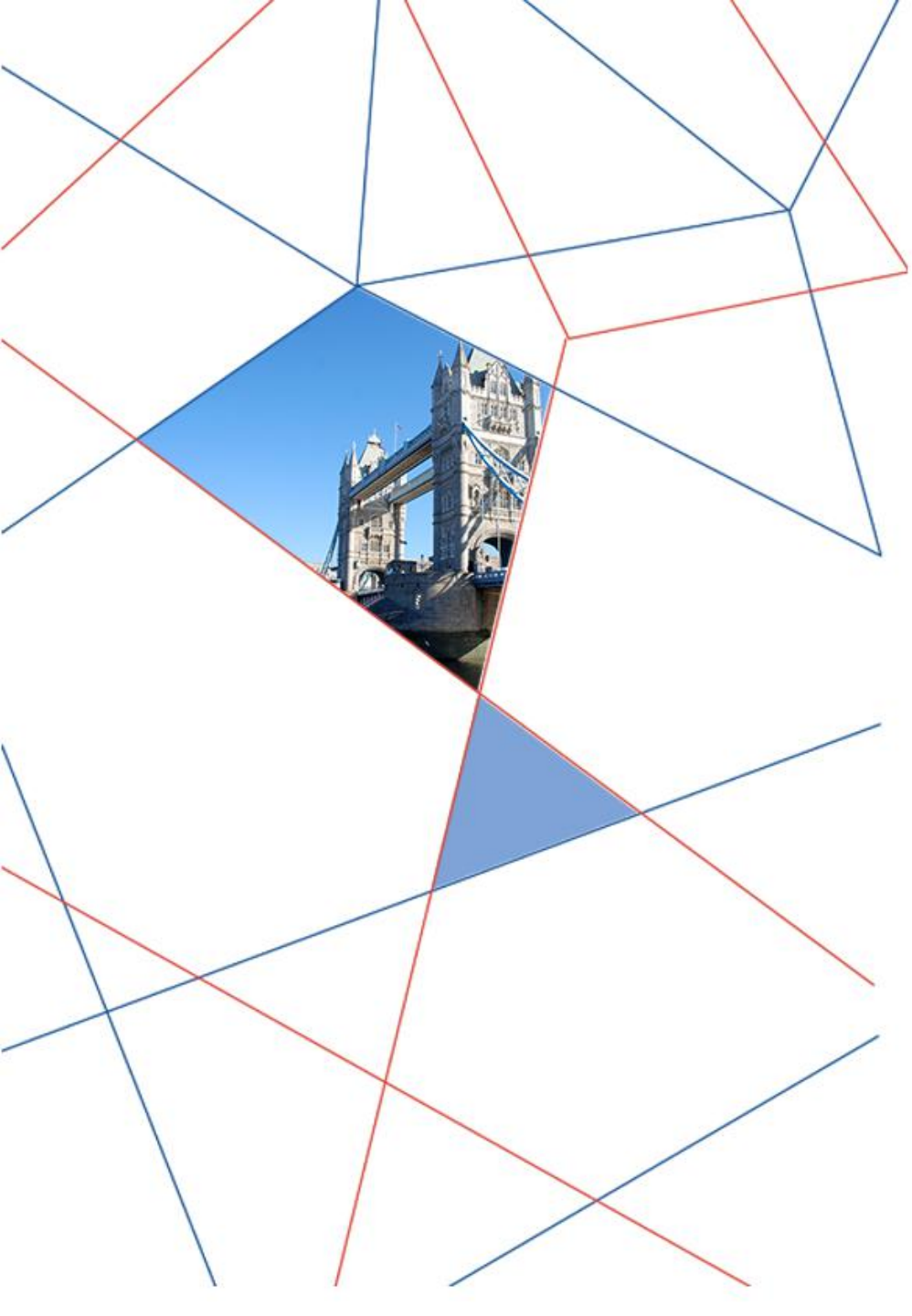




# 医疗废弃物管理

武汉市第一医院





# PART 01

## 相关文件解读



## 相关文件解读

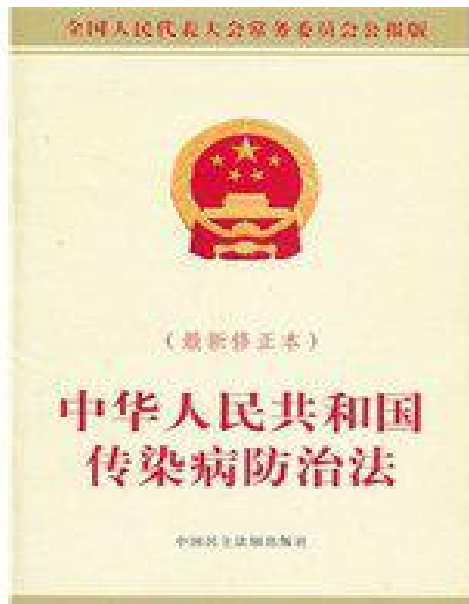
- ◆ 《医疗废物管理条例国务院令 第380号》（2003年6月4日国务院第十次常务会议通过, 6月16日执行）
- ◆ 《医疗卫生机构医疗废物管理办法中华人民共和国卫生部令 第 36 号》（2003年10月27日执行）
- ◆ 《关于进一步加强危险废物和医疗废物监管工作的意见》卫生部、国家环保总局文件
- ◆ 《医疗废物管理行政处罚办法》（卫生部、国家环保总局文件：卫医发[2003]287号）
- ◆ 《医疗废物专用包装物、容器标准和警示标识规定》（国家环境保护总局文件：环发[2003]188号）
- ◆ 《医疗废物分类目录》（卫生部、国家环保总局文件：卫医发[2003]287号）





# 相关文件解读——《医疗废物管理条例》总则

## □制定依据：



□**医疗废物**：医疗卫生机构在医疗、预防、保健以及其他相关活动中产生的具有**直接**或者**间接**感染性、毒性以及其他危害性的废物。

□**适用范围**：医疗废物的**收集、运送、贮存、处置以及监督管理**等活动。



# 目录

COMPANY



01

相关文件解读

02

医疗废物分类及收集

03

医疗废物转运全程监控





# 相关文件解读——输液袋（瓶）的分类管理要求

## 《关于在医疗机构推进生活垃圾分类管理的通知》（国卫办医发2017-30号）

第一条 对于未被患者血液、体液和排泄物等污染的输液瓶（袋），应当在其与输液管连接处去除输液管后单独集中回收、存放。去除后的输液管、针头等应当严格按照医疗废物处理，严禁混入未被污染的输液瓶（袋）及其他生活垃圾中。

第二条 残留少量经稀释的普通药液的输液瓶（袋），可以按照未被污染的输液瓶（袋）处理。医疗机构应当科学、规范、节约用药，提高药物使用效率，减少浪费，降低药品消耗和环境承载压力。





# 相关文件解读——输液袋（瓶）的分类管理要求

第三条 存在下列情形的输液瓶（袋），即使未被患者血液、体液和排泄物等污染，也不得纳入可回收生活垃圾管理。

（1）在传染病区使用，或者用于传染病患者、疑似传染病患者以及采取隔离措施的其他患者的输液瓶（袋），应当按照感染性医疗废物处理。

（2）输液涉及使用细胞毒性药物（如肿瘤化疗药物等）的输液瓶（袋），应当按照药物性医疗废物处理。

（3）输液涉及使用麻醉类药品、精神类药品、易制毒药品和放射性药品的输液瓶（袋），应当严格按照相关规定处理。



# 医疗废弃物管理要求

国家法律法规对医疗废弃物产生后的转运过程有明确要求：

- 分类收集、封签、有人看管
- 出科交接、称重、双签字
- 回暂存间、复重、双签字
- 出院交接、称重、双签字
- 转运电梯专用
- 专业公司统一回收处置



## 政策与要求

专用电梯

科室分类收集，封口，贴标

出科室需交接，称重，双方确认签字

回到暂存间需交接，称重，双方确认签字

院外交接，需由专业回收公司处理，称重，双方确认签字

专业公司集中处置

## 现实与困难

医院电梯大多无法专用，采取分时使用，时间受限。

科室分类收集封口贴标，交接双方进行称重，签字确认。整个流程繁琐，难以完成。为应对检查，往往流于形式。

回到暂存间，医废已混在一起，重新按科室分拣逐个称重几乎无可能；抄录科室重量数据无法杜绝流失；整体称重无法与科室回收重量汇总比对。

专业回收公司至医院时间紧迫，很难做到复重与核实。

## 创新与标准

小型专用电梯、刷卡呼叫、共用存放，高效回收。锁定科室、人员、时间、类别、重量。

科室分类收集、扎带封口；回收时扫描科室人员身份码，扫描扎带信息码，扫描转运人员身份码，自动计重。同时锁定科室、人员、时间、种类、重量等信息。

暂存间交接同样三步完成；系统会重新计重并与科室回收重量比对。有误会报警。

暂存间设有地磅，出暂存间时只需将桶从地磅上通过系统将自动称重并与入库重量比对，有误也会报警哟。



# 医疗废弃物管理要求

## 武汉市第一医院 医疗废物转移登记本

如 科

2013年2月

## 武汉市第一医院 医疗废物暂存间接接收登记本

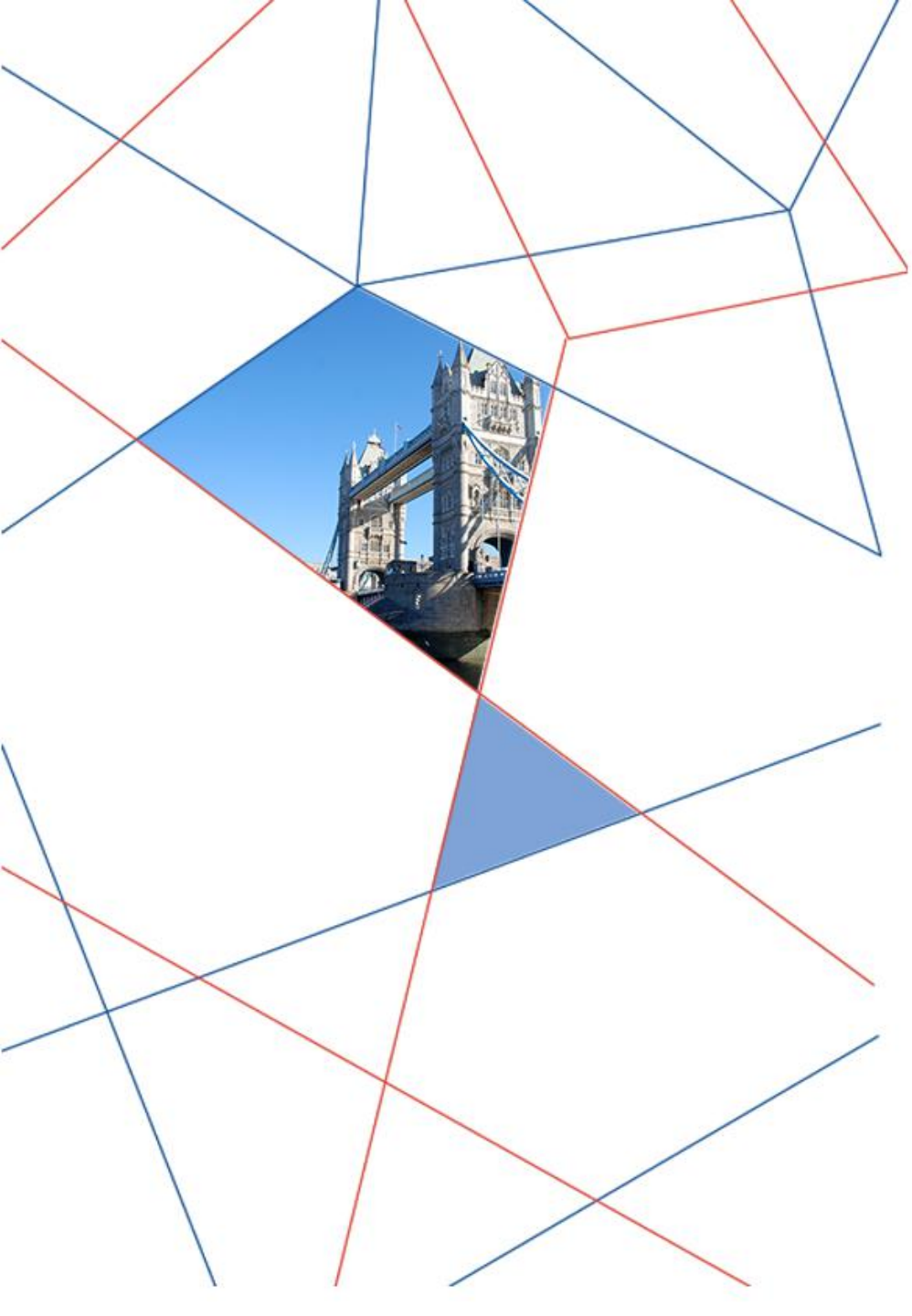
2014年2月

2014年2月

武汉市中西医结合医院 武汉市第一医院 医疗废物转移登记										
日期	时间	感染性废物			损伤性废物 (盒)	病理性废物 (袋)	药理性废物 (袋)	化学性废物 (袋)	合计 (袋)	科室人员 签字
		注射器 (个)	输液器 (套)	其它 (kg)						
12		50	1.61	50						王强
25		40	1.77	40	2					王强
26		50	1.47	50						王强
27		20	1.02	20	1					王强
28		20	0.77	20	2					王强
29		20	0.53	20						王强
30		20	0.47	20						王强
31		20	0.61	20						王强

武汉市中西医结合医院 武汉市第一医院 医疗废物暂存间接接收登记本										
日期	科室	感染性废物			损伤性废物 (盒)	病理性废物 (袋)	药理性废物 (袋)	化学性废物 (袋)	合计 (袋)	接收人 签字
		注射器 (个)	输液器 (套)	其它 (kg)						
12	内科	50	1.61	50						王强
25	内科	40	1.77	40	2					王强
26	内科	50	1.47	50						王强
27	内科	20	1.02	20	1					王强
28	内科	20	0.77	20	2					王强
29	内科	20	0.53	20						王强
30	内科	20	0.47	20						王强
31	内科	20	0.61	20						王强





# PART 02

## 医疗废弃物 分类与收集



# 《医疗废物管理条例》 分类目录

## 感染性废物

携带病原微生物具有引发感染性疾病传播危险的医疗废物。

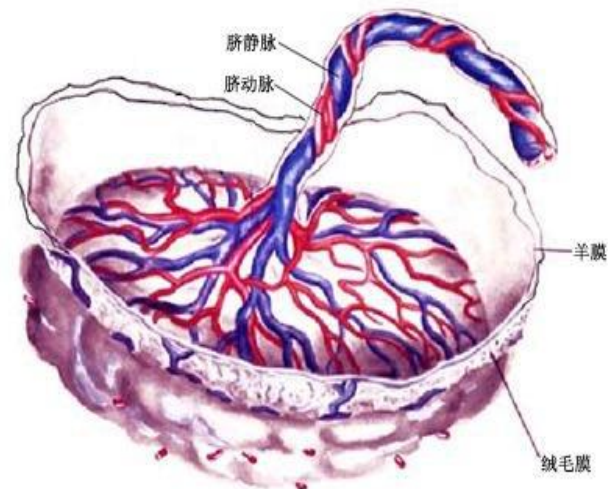
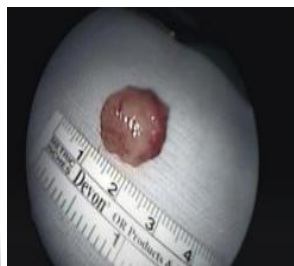
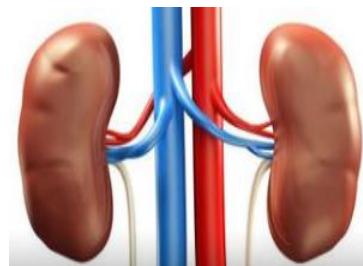
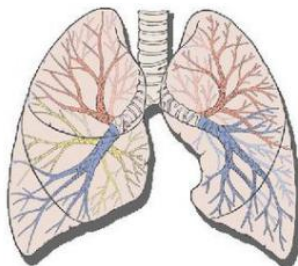




# 《医疗废物管理条例》 分类目录

## 病理性废物

诊疗过程中产生的人体废弃物和医学实验动物尸体等。



胎龄在16周以下或胎重不足500g的死产胎儿，应作病理性废物处理。





# 《医疗废物管理条例》 分类目录

## 损伤性废物

能够刺伤或者割伤人体的废弃的医用锐器。





# 《医疗废物管理条例》 分类目录

## 药物性废物

过期、淘汰、变质或者被污染的废弃的药品。

□ 废弃的一般性药物



□ 废弃的细胞毒性药物和遗传毒性药物

□ 废弃的疫苗、血液制品





# 相关文件解读——《医疗废物管理条例》分类目录

## 化学性废物

具有毒性、腐蚀性、易燃易爆性的废弃的化学物品。







# 《医疗废物管理条例》 分类目录

五大类：

□ 感染性废物

□ 病理性废物

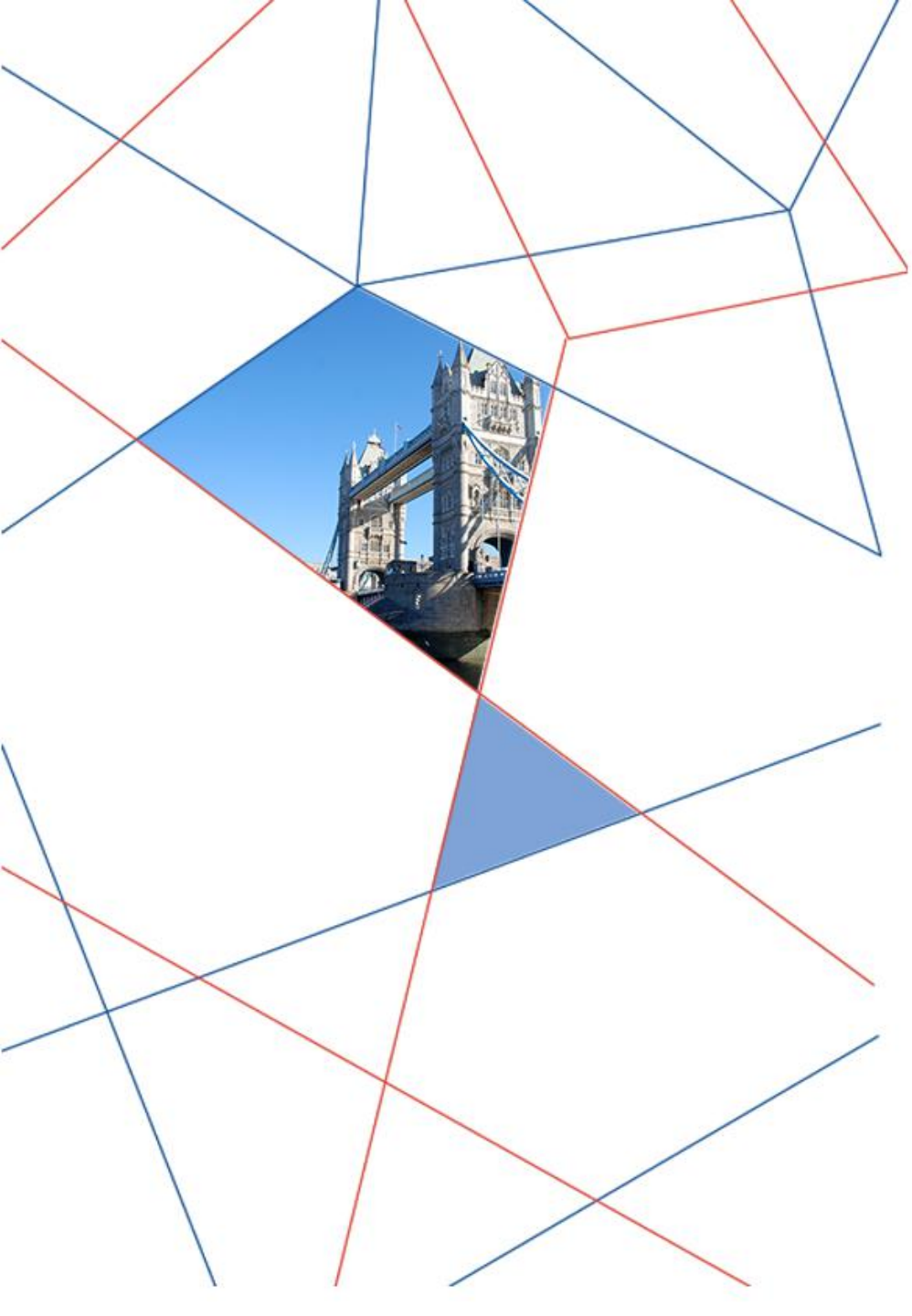
□ 损伤性废物

□ 药物性废物

□ 化学性废物







# PART 03

## 医疗废弃物 转运全程监控



# 医疗废物泄露案例

[140多吨医疗垃圾流入市场! 肮脏尿袋针头被再加工\\_网易财经](#)

2017年6月11日 - (原标题:140多吨医疗垃圾流入市场!起底医疗废物跨省“黑金链”) 从多地不同医院流出的肮脏的输液袋、尿袋,夹杂着医用手套、棉签甚至注射器和...

共4张图片



[money.163.com>财经频道>产经 - 快照 - 网易财经](#)

## 涉非法回收医疗垃圾 普宁卫生、环保局长被调查

来源：中国新闻网 | 2013-05-28 17:19:08 | 作者：李怡青 谢欣秀

分享到：

中新网揭阳5月28日电（李怡青 谢欣秀）普宁市人民政府新闻办公室28日通报称，目前，被媒体曝光的揭阳市管辖普宁市(县级市)里湖、池尾、燎原等镇(街道)医疗垃圾非法回收点已被查封。涉非法回收医疗垃圾，普宁市卫生局局长、环保局局长被立案调查，普宁人民医院院长和一名副院长已被停职、立案调查。





# 医疗废物泄露案例

## 3000多吨医疗垃圾成餐具玩具 涉案金额达4000余万元

2016-12-20 17:43 中国新闻网

普宁市里湖镇是广东最大的塑料废品回收集散地之一，大约有200家废品回收站。一位詹姓回收站负责人估计，平均每天有六七百吨塑料废品流入里湖，医疗垃圾约占一成。在这里废旧塑料会被粉碎，“用针筒打碎出来的质量较好，一吨可以卖到8000元左右”。

这位负责人给记者算了一笔账，如果直接从医院护工手里买来分拣好的针筒、塑料吊瓶，收购价是每斤2元，如果直接从医院收购原始医疗垃圾，收购费用只要几百元，而分拣出来的针筒每吨是6000元左右，输液瓶(袋)每吨将近7000元，输液管每吨也在6000元以上，“分拣工作则找一些村民过来帮忙，支付100元工钱就可以了”。

里湖镇另一回收站负责人介绍，普通塑料打成颗粒每吨3000元左右，而医疗废物塑料打成颗粒每吨7000元~8000元不等，看似价格较高，其实不愁销路。

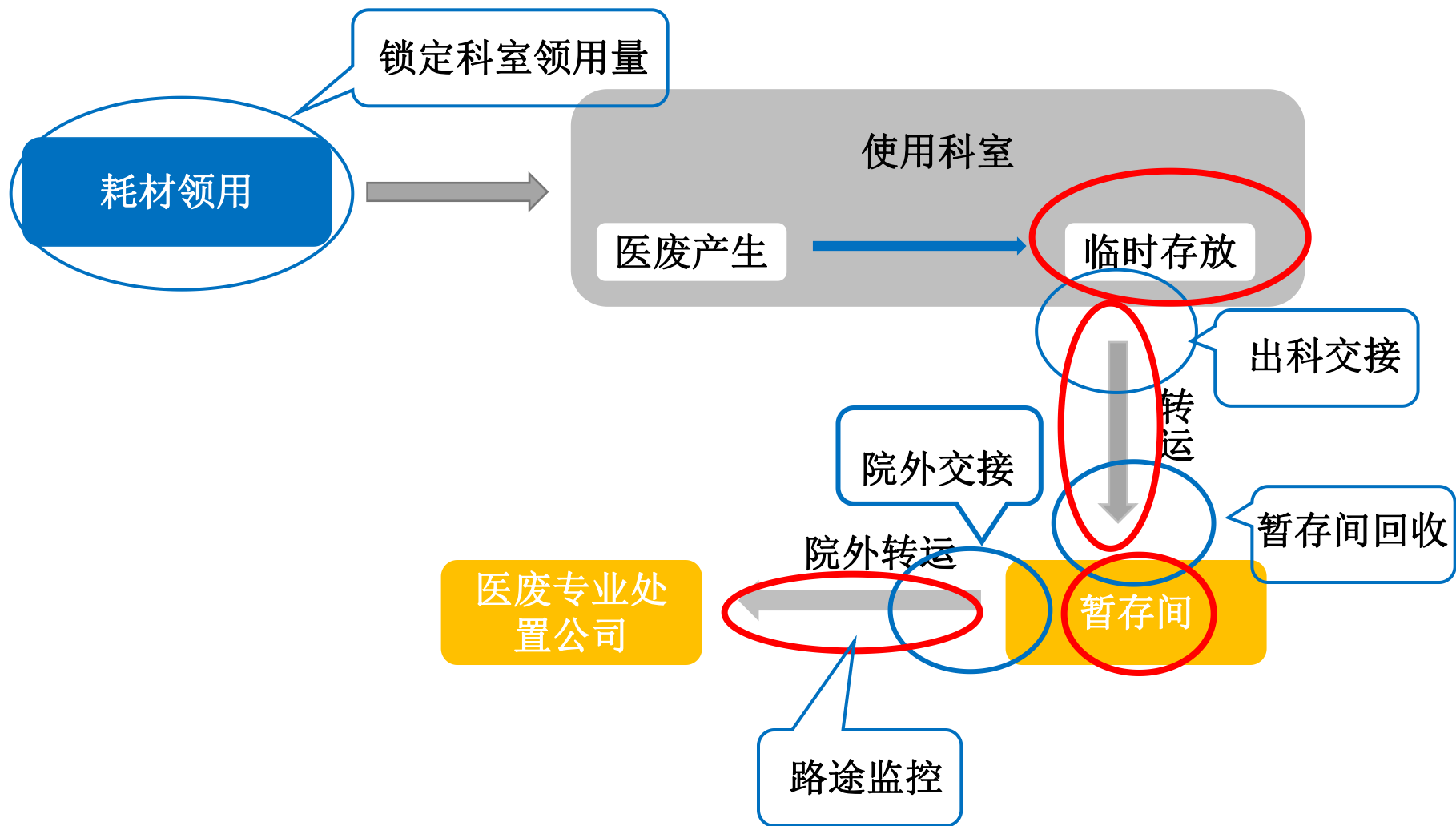
国家明令禁止医疗垃圾买卖，为何这里的交易如此红火？汕头市澄海区莲阳中学附近回收站一位“肥仔”经营者说，废旧塑料经过切割或制成颗粒状后叫做“再生料”，普通“再生料”的价格较低，而医疗废物的“再生料”价格较高。

这位“肥仔”说，混入医疗垃圾的“再生料”每吨8500元，而普通的“再生料”每吨6200元。由于差价很大，因而这些医疗垃圾很有市场。一些塑料加工厂负责人表示：“只要不告诉别人，没人会知道里面混有针筒、吊瓶。”





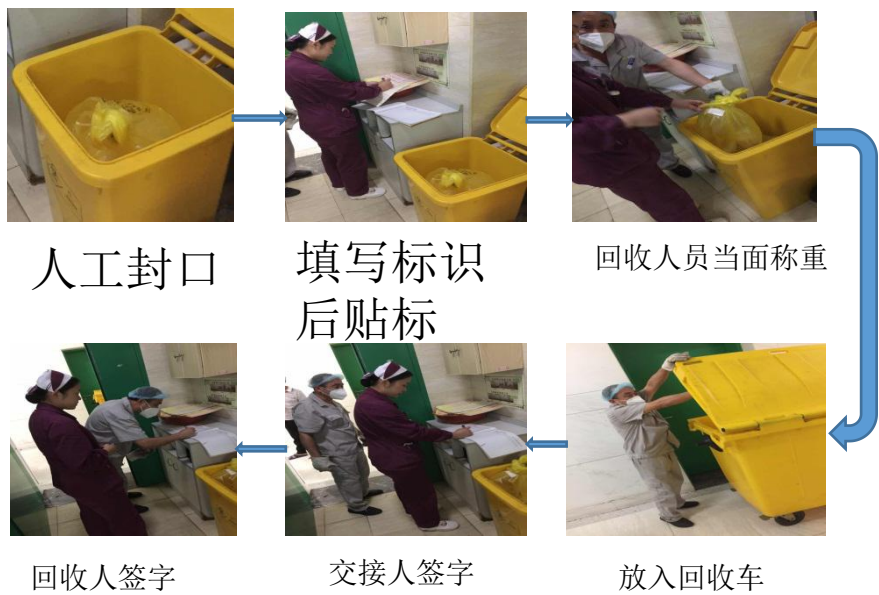
# 医疗废弃物风险环节





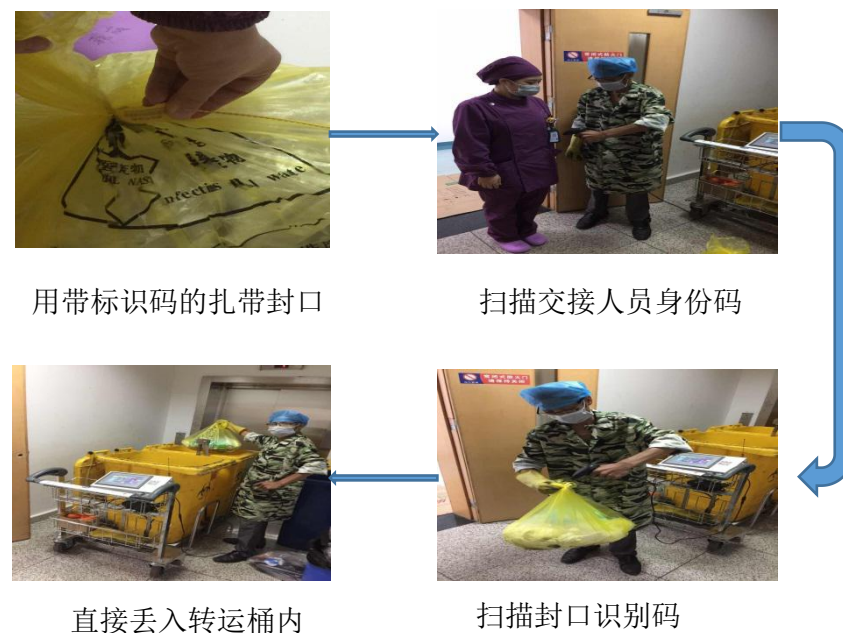
# 医疗废弃物风险环节——科室回收

## 目前流程



整个流程中回收人员需要反复脱戴手套、登记本严重污染基本未带计重器。因此，其登记、称重、双签字程序流于形式、真实性不高，且无法追溯对比。

## 新系统流程



回收人员分别扫描交接人员身份码、封口码、自身码，便可轻松完成人员身份、时间、重量、类别的锁定，以便追溯。



# 医疗废弃物风险环节——科室回收

医疗废物智能转运监控系统 (监管端)

系统管理员, 欢迎您访问!

用户设置

注销退出

APP下载

帮助

导航菜单

地理信息

统计查询

移动设备转运记录

电梯废物丢弃记录

每日汇总

入库称重

胎盘登记

胎盘管理

院外转运记录

报警数据

车辆轨迹

科室统计分析

个人统计

领用记录

后台管理

系统设置

输入医院名称

选择设备: 4号推车

开始时间: 2018-10-09 04:00:00

结束时间: 2018-10-10 04:00:00

武汉市

青山区

武汉市第九医院

武汉普仁医院

硚口区

武汉市第四医院 (西院区)

武汉市同济医院

武汉大学中山医院

武汉市第一医院

武汉市第四医院

武汉市肺科医院

新洲区

武汉新洲区骨伤专科医院

武汉市新洲区妇幼保健院

武汉市新洲区人民医院

江夏区

武汉市江夏区第一人民医院

洪山区

第三医院光谷分院

武汉市武昌医院(南湖院区)

江汉区

武汉协和医院

武汉市中心医院后湖分院

武汉亚洲心脏病医院

同济医学院附属协和医院

沌口经济开发区

黄陂区

武汉市黄陂区人民医院

武汉市黄陂区中医医院

东湖新技术开发区

同济医院光谷分院

汉阳区

武汉市中医医院(汉阳院区)

武汉市五医院

武昌区

湖北省中医院

武汉大学人民医院

楚都医院

湖北省武警医院

武汉市第三医院

产品编号	设备名称	时间	交接人	部门	重量(kg)	废物类型	转运人	转运人部门	状态
1	aa917f7f118543e7bffb9 4号推车	2018-10-09 08:21:28	胡宏娟	门诊检验科	5.30	感染性废物I(塑料类)	郭发平	暂存间转运	1
2	1724e9250b4d47308e 4号推车	2018-10-09 08:21:23	胡宏娟	门诊检验科	2.15	感染性废物I(塑料类)	郭发平	暂存间转运	1
3	f782a08ced444f24a56 4号推车	2018-10-09 08:21:18	胡宏娟	门诊检验科	6.40	感染性废物I(塑料类)	郭发平	暂存间转运	1
4	382dfe22f40a4fd915t 4号推车	2018-10-09 08:20:50	朱莹莹	泌外治疗室	2.75	感染性废物I(塑料类)	郭发平	暂存间转运	1
5	382dfe22f40a4fd915t 4号推车	2018-10-09 08:20:50	泌尿科门诊	泌尿科门诊	2.75	感染性废物I(塑料类)	郭发平	暂存间转运	1
6	ac44369da50748f0bd7 4号推车	2018-10-09 08:20:42	泌尿科门诊	泌尿科门诊	7.70	感染性废物2(其它)	郭发平	暂存间转运	1
7	ac44369da50748f0bd7 4号推车	2018-10-09 08:20:42	朱莹莹	泌外治疗室	7.70	感染性废物2(其它)	郭发平	暂存间转运	1
8	216da0a1a0b74bb592 4号推车	2018-10-09 08:20:10	泌尿科门诊	泌尿科门诊	4.00	感染性废物2(其它)	郭发平	暂存间转运	1
9	216da0a1a0b74bb592 4号推车	2018-10-09 08:20:10	朱莹莹	泌外治疗室	4.00	感染性废物2(其它)	郭发平	暂存间转运	1
10	d322b1c9f832413f8a5 4号推车	2018-10-09 08:17:55	黄智红	血液内科	0.70	损伤性废物	郭发平	暂存间转运	1
11	06688c6703dc4acfb5b 4号推车	2018-10-09 08:17:52	黄智红	血液内科	4.50	感染性废物I(塑料类)	郭发平	暂存间转运	1
12	cbf4b8436a024ac0a6e 4号推车	2018-10-09 08:17:35	黄智红	血液内科	4.85	感染性废物I(塑料类)	郭发平	暂存间转运	1
13	b07ea5e48a2b4e968e 4号推车	2018-10-09 08:17:30	黄智红	血液内科	0.70	感染性废物I(塑料类)	郭发平	暂存间转运	1
14	9a738eadf8fe4b0a965 4号推车	2018-10-09 08:17:11	黄智红	血液内科	2.50	感染性废物I(塑料类)	郭发平	暂存间转运	1
15	fa3f1a795e964ca6bf5f 4号推车	2018-10-09 08:14:11	芦丹	呼内二	5.25	感染性废物I(塑料类)	郭发平	暂存间转运	1
16	73501fcf8e8448c389e 4号推车	2018-10-09 08:10:03	胡小萍	呼内一	6.70	感染性废物I(塑料类)	郭发平	暂存间转运	1
17	3574e3ba4022473c80 4号推车	2018-10-09 08:06:56	陈蔚	内分泌	2.50	感染性废物I(塑料类)	郭发平	暂存间转运	1
18	bbfc3f93673e400faba 4号推车	2018-10-09 08:06:47	陈蔚	内分泌	1.55	损伤性废物	郭发平	暂存间转运	1
19	a7ef23baed4c427cbdf 4号推车	2018-10-09 08:05:48	黄薇	CCU	0.25	损伤性废物	郭发平	暂存间转运	1
20	30b54488e1d747808a 4号推车	2018-10-09 08:05:43	黄薇	CCU	0.30	损伤性废物	郭发平	暂存间转运	1
21	21dc8d387d0244579b 4号推车	2018-10-09 08:05:35	黄薇	CCU	4.05	感染性废物2(其它)	郭发平	暂存间转运	1
22	e0289b8d07b641cdaa 4号推车	2018-10-09 07:17:29	高慧	脑外二/口腔科	1.45	可回收废弃物	袁至祥	暂存间转运	1
23	a88675741ed243d399 4号推车	2018-10-09 07:17:01	张红芬	胃肠二	2.40	可回收废弃物	袁至祥	暂存间转运	1
24	222afc07dfad4c2f88af 4号推车	2018-10-09 07:16:39	许敏	产科一	1.95	可回收废弃物	袁至祥	暂存间转运	1
25	d56dc4aeb44fc5a0t 4号推车	2018-10-09 07:16:17	杨侠	甲乳二	2.40	可回收废弃物	袁至祥	暂存间转运	1
26	6b56098a7bb54e7eb7 4号推车	2018-10-09 07:15:49	熊琦	耳鼻喉	3.70	可回收废弃物	袁至祥	暂存间转运	1
27	72eddb7a05db42b2af 4号推车	2018-10-09 07:15:31	赵筱雯	周围血管	1.50	可回收废弃物	袁至祥	暂存间转运	1
28	c38fdb7da8e54391aa5 4号推车	2018-10-09 07:15:12	杨侠	甲乳二	2.55	可回收废弃物	袁至祥	暂存间转运	1

30

第 1 共2页

显示1到30,共41记录



# 医疗废弃物风险环节——暂存间回收

## 目前流程



从回车转移至转运桶内



称重登记



人工压缩

需从回收车内将医废转移到转运桶中，用原始方法压缩垃圾增加容量，称重后登记签字，其重量无法与科室回收的重量比对。

## 新系统流程



压缩



自动称重一键上传

借助压力杆轻松压缩，自动完成二次称重，数据一键上传，系统自动与科室回收重量比对，报警。不需转桶，彻底消除职业暴露风险。



# 医疗废弃物风险环节——暂存间回收



## 医疗废物智能转运监控系统 (监管端)

系统管理员欢迎您访问! 用户设置 注销退出 APP下载 帮助

导航菜单

<<

地理信息

统计查询

移动设备转运记录

电梯废物丢弃记录

每日汇总

入库称重

胎盘登记

胎盘管理

院外转运记录

报警数据

车辆轨迹

科室统计分析

个人统计

领用记录

后台管理

系统设置

输入医院名称

🔍

开始时间: 2018-10-09 04:00:00

📅

结束时间: 2018-10-10 04:00:00

📅

🔍

- 武汉市
  - 青山区
    - 武汉市第九医院
    - 武汉普仁医院
  - 硚口区
    - 武汉市第四医院 (西院区)
    - 武汉市同济医院
    - 武汉大学中山医院
    - 武汉市第一医院
    - 武汉市第四医院
    - 武汉市肺科医院
  - 新洲区
    - 武汉市新洲区人民医院

	交接时间	转运人	接收重量(kg)	入库重量(kg)	接受人	操作
1	2018-10-09 08:34:26.0	郭发平	62.15	62.10	龚顺光	<a href="#">查看详情</a>
2	2018-10-09 07:34:21.0	袁至祥	142.47	142.49	龚顺光	<a href="#">查看详情</a>
3	2018-10-09 07:18:12.0	袁至祥	15.95	16.00	龚顺光	<a href="#">查看详情</a>
4	2018-10-09 07:08:11.0	邹礼圣	58.65	57.95	龚顺光	<a href="#">查看详情</a>
5	2018-10-09 07:07:49.0	袁至祥	65.93	65.73	龚顺光	<a href="#">查看详情</a>
6	总计:		345.15	344.27		



# 医疗废弃物风险环节——与院外交接

## 目前流程



称重



登记、签字

称重后登记、双方签字的数据与回收数据只能用人工统计，且每个环节的数据都是手工填写，存在可信度不高、无法精确追溯。

## 新系统流程



通过刷卡锁定人员身份，过磅自动称重，系统自动对比入库数据，监控及报警数据可推送至管理人员的手机APP。



医疗废物智能转运监控系统 (监管端)

系统管理员,欢迎您访问!

用户设置

注销退出

APP下载

帮助

导航菜单

输入医院名称

武汉市

青山区

武汉市第九医院

武汉普仁医院

硚口区

武汉市第四医院(西院区)

武汉市同济医院

武汉大学中山医院

武汉市第一医院

武汉市第四医院

武汉市肺科医院

新洲区

武汉新洲区骨伤专科医院

武汉市新洲区妇幼保健院

武汉市新洲区人民医院

江夏区

武汉市江夏区第一人民医院

洪山区

第三医院光谷分院

武汉市武昌医院(南湖院区)

江汉区

武汉协和医院

武汉市中心医院后湖分院

武汉亚洲心脏病医院

同济医学院附属协和医院

沌口经济开发区

黄陂区

武汉市黄陂区人民医院

武汉市黄陂区中医医院

东湖高新技术开发区

同济医院光谷分院

汉阳区

武汉市中医医院(汉阳院区)

武汉市五医院

武昌区

湖北省中医院

地理信息

统计查询

移动设备转运记录

电梯废物丢弃记录

每日汇总

入库称重

胎盘登记

胎盘管理

院外转运记录

报警数据

车辆轨迹

科室统计分析

个人统计

领用记录

后台管理

系统设置

开始时间: 2018-10-07 04:00:00

结束时间: 2018-10-10 04:00:00

	转出时间	转出重量(kg)	转出桶数	管理人员	接收人员	操作
1	2018-10-08 20:34:05.0	48.36	2	龚顺光	龚顺光	<a href="#">查看详情</a>
2	2018-10-08 19:11:10.0	380.88	14	龚顺光	龚顺光	<a href="#">查看详情</a>
3	2018-10-08 19:09:10.0	4.43	1	龚顺光	龚顺光	<a href="#">查看详情</a>
4	2018-10-08 18:34:08.0					<a href="#">查看详情</a>
5	2018-10-08 17:42:59.0					<a href="#">查看详情</a>
6	2018-10-07 21:14:09.0					<a href="#">查看详情</a>
7	2018-10-07 21:12:06.0					<a href="#">查看详情</a>
8	2018-10-07 19:28:53.0					<a href="#">查看详情</a>
9	2018-10-07 18:31:12.0					<a href="#">查看详情</a>
10	2018-10-07 18:27:37.0					<a href="#">查看详情</a>
11	2018-10-07 15:47:56.0					<a href="#">查看详情</a>
12	2018-10-07 07:19:24.0					<a href="#">查看详情</a>
13	总计:					

转出详情

	转出时间	类型	重量(kg)	接收人员
1	2018-10-08 17:42:59.0	感染性废物I(塑料类)	41.21	龚顺光
2	2018-10-08 17:42:59.0	感染性废物I(塑料类)	39.80	龚顺光
3	2018-10-08 17:42:59.0	感染性废物I(塑料类)	19.45	龚顺光
4	2018-10-08 17:42:59.0	感染性废物I(塑料类)	33.55	龚顺光
5	2018-10-08 17:42:59.0	感染性废物I(塑料类)	20.86	龚顺光
6	2018-10-08 17:42:59.0	感染性废物I(塑料类)	26.50	龚顺光
7	2018-10-08 17:42:59.0	感染性废物I(塑料类)	15.82	龚顺光
8	2018-10-08 17:42:59.0	感染性废物I(塑料类)	14.21	龚顺光
9	2018-10-08 17:42:59.0	感染性废物I(塑料类)	36.37	龚顺光
10	2018-10-08 17:42:59.0	感染性废物I(塑料类)	13.81	龚顺光
11	2018-10-08 17:42:59.0	感染性废物I(塑料类)	21.66	龚顺光
12	2018-10-08 17:42:59.0	感染性废物I(塑料类)	19.25	龚顺光
13	2018-10-08 17:42:59.0	感染性废物I(塑料类)	25.09	龚顺光
14	2018-10-08 17:42:59.0	感染性废物I(塑料类)	33.76	龚顺光
15	2018-10-08 17:42:59.0	感染性废物I(塑料类)	33.35	龚顺光
16	2018-10-08 17:42:59.0	感染性废物I(塑料类)	10.58	龚顺光
17	2018-10-08 17:42:59.0	感染性废物I(塑料类)	27.11	龚顺光
18	2018-10-08 17:42:59.0	感染性废物I(塑料类)	44.23	龚顺光

30

第 1 共 2 页

显示 1 到 30, 共 34 记录



# 胎盘管理

## 医疗废物智能转运监控系统 (监管端)

系统管理员,欢迎您访问! 用户设置 注销退出 APP下载 帮助

### 导航菜单



地理信息

统计查询

移动设备转运记录

电梯废物丢弃记录

每日汇总

入库称重

胎盘登记

胎盘管理

院外转运记录

报警数据

车辆轨迹

科室统计分析

个人统计

领用记录

后台管理

系统设置

输入医院名称



科室: 产房

开始时间: 2018-09-09 00:00:00



结束时间: 2018-10-10 04:00:00



查询

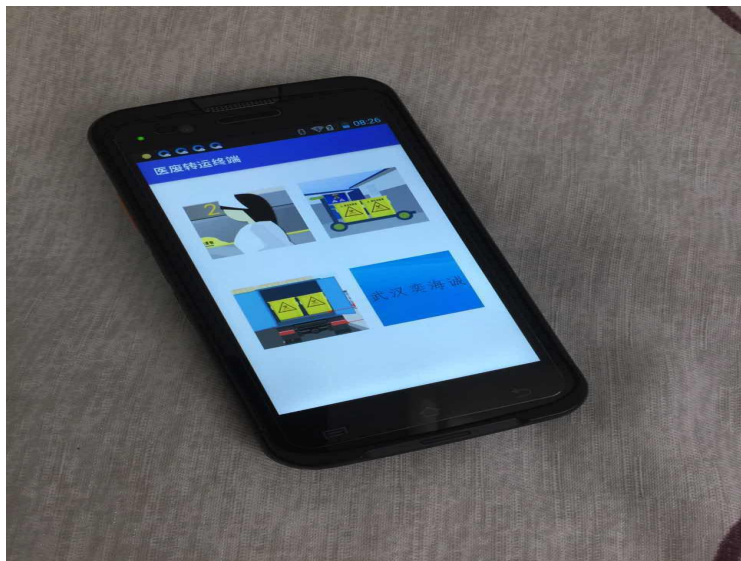
	时间	胎盘产生数	交接人	部门	数量(个)	重量(kg)	转运人	部门	接收重量	接收人	明细
1	2018-10-08 19:08:34.0	7	喻彬	产房	7	4.2	邹礼圣	暂存间转运	4.43	龚顺光	<a href="#">查看详情</a>
2	2018-10-07 19:28:23.0	9	喻彬	产房	8	4.9	邹礼圣	暂存间转运	5.04	龚顺光	<a href="#">查看详情</a>
3	2018-10-06 19:26:30.0	4	喻彬	产房	4	2.4	邹礼圣	暂存间转运	2.82	龚顺光	<a href="#">查看详情</a>
4	2018-10-05 19:27:26.0	4	喻彬	产房	4	1.7	邹礼圣	暂存间转运	2.22	龚顺光	<a href="#">查看详情</a>
5	2018-10-04 19:24:57.0	6	喻彬	产房	6	3.0	邹礼圣	暂存间转运	3.22	龚顺光	<a href="#">查看详情</a>
6	2018-10-03 19:13:58.0	3	喻彬	产房	2	1.2	邹礼圣	暂存间转运	1.21	龚顺光	<a href="#">查看详情</a>
7	2018-10-02 19:10:51.0	4	喻彬	产房	5	3.6	邹礼圣	暂存间转运	3.63	龚顺光	<a href="#">查看详情</a>
8	2018-10-01 18:48:28.0	7	喻彬	产房	7	4.3	杨忠祥	暂存间转运	4.43	龚顺光	<a href="#">查看详情</a>
9	2018-09-30 19:33:23.0	7	喻彬	产房	8	3.9	邹礼圣	暂存间转运	4.43	龚顺光	<a href="#">查看详情</a>
10	2018-09-29 19:16:12.0	8	喻彬	产房	8	4.3	邹礼圣	暂存间转运	5.04	龚顺光	<a href="#">查看详情</a>
11	2018-09-28 19:33:36.0	8	喻彬	产房	8	5.1	邹礼圣	暂存间转运	5.24	龚顺光	<a href="#">查看详情</a>
12	2018-09-27 19:11:13.0	6	喻彬	产房	7	2.9	杨忠祥	暂存间转运	3.02	龚顺光	<a href="#">查看详情</a>
13	2018-09-26 19:13:24.0	11	喻彬	产房	11	6.2	邹礼圣	暂存间转运	6.25	龚顺光	<a href="#">查看详情</a>
14	2018-09-25 19:31:02.0	9	喻彬	产房	10	5.7	邹礼圣	暂存间转运	5.44	龚顺光	<a href="#">查看详情</a>
15	2018-09-24 18:21:19.0	7	喻彬	产房	7	4.3	杨忠祥	暂存间转运	4.03	杨忠祥	<a href="#">查看详情</a>
16	2018-09-23 19:23:24.0	2	喻彬	产房	2	1.1	邹礼圣	暂存间转运	1.41	龚顺光	<a href="#">查看详情</a>

- 武汉市
  - 青山区
    - 武汉市第九医院
    - 武汉普仁医院
  - 硚口区
    - 武汉市第四医院(西院区)
    - 武汉市同济医院
    - 武汉大学中山医院
    - 武汉市第一医院
    - 武汉市第四医院
    - 武汉市肺科医院
  - 新洲区
    - 武汉新洲区骨伤专科医院
    - 武汉市新洲区妇幼保健院
    - 武汉市新洲区人民医院
  - 江夏区
    - 武汉市江夏区第一人民医院
  - 洪山区
    - 第三医院光谷分院
    - 武汉市武昌医院(南湖院区)
  - 江汉区
    - 武汉协和医院
    - 武汉市中心医院后湖分院
    - 武汉亚洲心脏病医院





# 医废转运系统手持机设备



手持终端



手持蓝牙称

借助手持设备，**小型医疗机构**轻松实现医疗废物回收管理。同样可以锁定人员、时间、医疗机构、重量等数据信息，出现问题一样会报警哦！



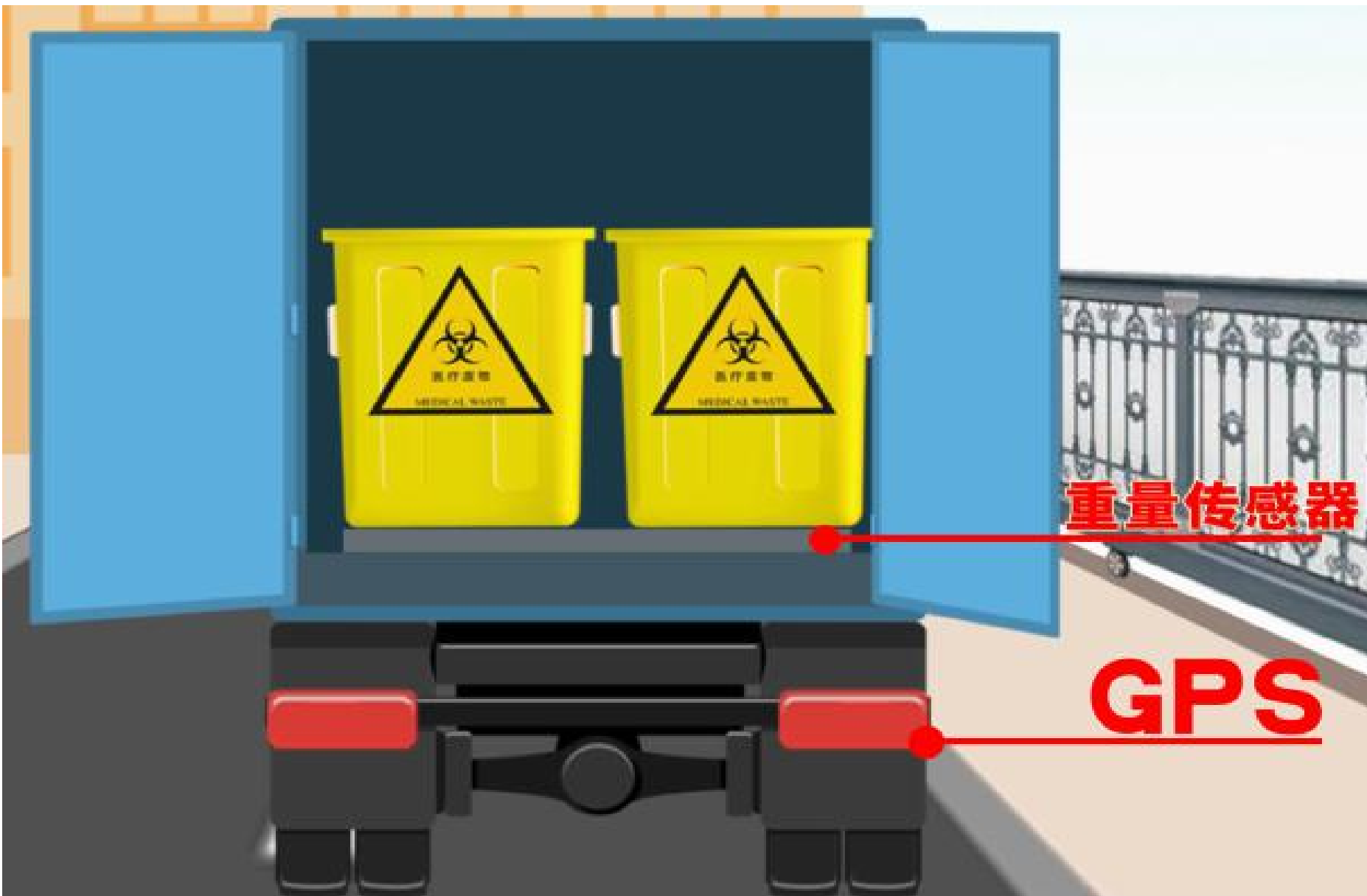
# 医疗废物无人值守回收站



采取无人值守回收站进行医疗废物回收、存放自动交接一体化，可锁定交接人、类别、重量及时间，既满足了规范要求及信息化管理又减少了人力资源的浪费，增加数据的可靠性。回收站包含扫描系统，照明系统，终端设备，杀菌装置，智能计重，报警系统等，能将回收站内数据实时上传，用技术保证了监管，全流程的可控、可管、可追溯，提高工作人员安全性和操作的便捷性以及数据的真实性，该系统的实施创新了管理模式。



# 医废处置公司转运监控



监控路途重量  
改变同时锁定时间、  
地点、重量等数据信  
息，出现问题一样会  
报警哦！整个轨迹可  
回放追溯。





# 医废处置公司转运监控

## 医疗废物智能转运监控系统

### 导航菜单

输入医院名称

- 武汉八十八医院
- 武汉蓝湖医院
- 楚都医院
- 汉南区
- 东西湖区
- 市辖区
- 青山区
- 硚口区
- 武汉第四医院
- 武汉大学中山医院
- 江夏区
- 江汉区
- 武汉市第二医院杨汊湖分院
- 武汉市同济医院
- 武汉协和医院
- 武汉亚洲心脏病医院
- 沌口经济开发区
- 黄陂区
- 江岸区
- 解放军一六一医院
- 武汉黄浦中西医结合医院
- 武汉市第二医院
- 荆州市
- 松滋市
- 石首市
- 公安县

### 地理信息

电梯废物丢弃记录

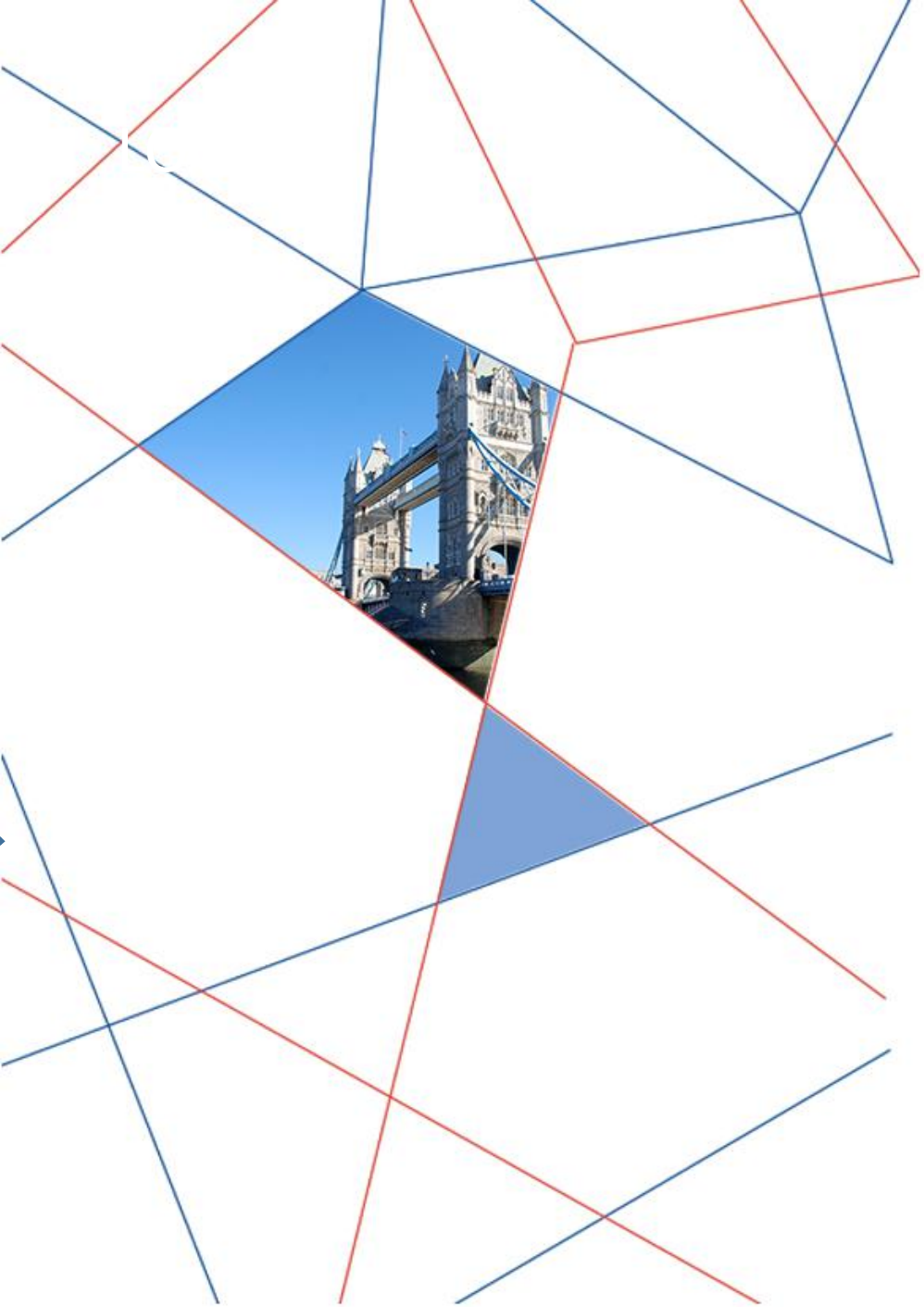
手持设备转运记录

每日汇总

二次称重







**2017**  
**感谢您的观看！**